

# Emissie inventaris van B. Steenhuis Sloopwerken B.V. 2019



## volgens ISO 14064-1

Het vermenigvuldigen van deze documentatie en / of het verstrekken van gegevens aan derden in welke vorm dan ook is ten aller tijde verboden, tenzij hiervoor schriftelijk toestemming is verkregen van de directie, directievertegenwoordiger van B. Steenhuis Sloopwerken B.V.

Directie B. Steenhuis Sloopwerken B.V.  
B. Steenhuis  
Mei 2020

Versie : 1  
Status :definitief  
Vraag : 3.A.1

---

## Inhoudsopgave

<b>1. Beschrijving van de organisatie .....</b>	<b>3</b>
1.1. Directievertegenwoordiger .....	3
<b>2. Basis jaar en rapportage periode .....</b>	<b>3</b>
<b>3. Begrenzing .....</b>	<b>4</b>
3.1. Bepalen van de organisatie grenzen .....	4
3.1.1. Grenzen CO2-prestatieladder verklaring .....	4
3.2. Bepalen van de operationele grenzen .....	4
3.3. Geanalyseerde gegevens conform GHG-protocol .....	5
<b>4. Directe en indirecte GHG emissies .....</b>	<b>6</b>
4.1. Gekwantificeerde GHG emissies.....	6
4.1.1. Gekwantificeerde GHG emissies 2019 .....	6
4.1.2. Gespecificeerde uitstoot.....	6
4.2. Verbranding van biomassa .....	6
4.3. GHG verwijderingen .....	6
4.4. Uitsluitingen.....	7
<b>5. Kwantificeringsmethoden .....</b>	<b>7</b>
<b>6. GHG emissies en verwijderingsfactoren .....</b>	<b>7</b>
<b>7. Nauwkeurigheid .....</b>	<b>7</b>
<b>8. Reductiedoelstellingen.....</b>	<b>8</b>
8.1. Reductiedoelstellingen en voortgang reductieprogramma.....	8
8.2. Trends binnen het bedrijf op het gebied van energiereductie .....	8
8.3. Energiemanagementprogramma.....	8
8.4. Energiebeleid .....	8
<b>9. Communicatie .....</b>	<b>9</b>
9.1. Communicatie en communicatieplan .....	9
9.2. Deelname aan initiatieven .....	9
9.3. Eigen bijdrage.....	9
9.4. CO2-uitstoot in de keten .....	9

## 1. Beschrijving van de organisatie

B. Steenhuis Sloopwerken B.V. is werkzaam op het gebied van sloopwerken, asbestsanering en bodemsanering

B. Steenhuis Sloopwerken B.V. is gevestigd in Scheemda.

B. Steenhuis Sloopwerken kan flexibel inspelen op de wensen van de klant. Door de vele kennis binnen het bedrijf kunnen we de opdrachtgever vanaf het allereerste begin van een project tot oplevering op maat bedienen.

Voor aanvullende informatie betreffende B. Steenhuis Sloopwerken B.V. wordt verwezen naar [www.steenhuis-sloopwerken.nl](http://www.steenhuis-sloopwerken.nl)

### 1.1. Directievertegenwoordiger

De heer S. Veld is in zijn functie als KVGM-coördinator vertegenwoordiger van de directie ten aanzien van alle KVGM-uitingen van B. Steenhuis Sloopwerken B.V. en verantwoordelijk voor het opstellen van dit CO2-emissieplan.

## 2. Basis jaar en rapportage periode

Als basisjaar hebben we gekozen voor 2018. Deze rapportage vindt plaats over geheel 2019. De footprint en emissie inventaris zijn niet geverifieerd door een CI.

### 3. Begrenzing

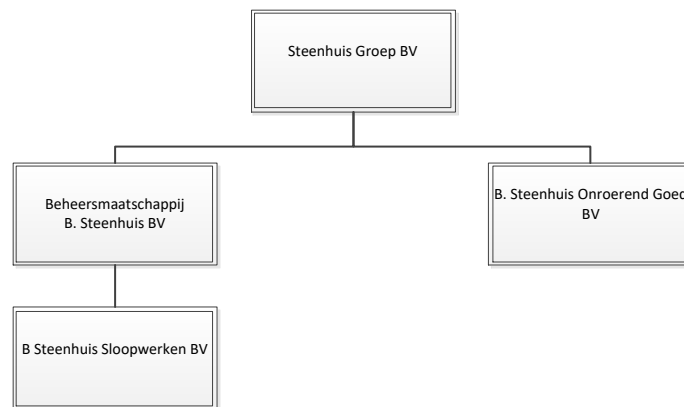
#### 3.1. Bepalen van de organisatie grenzen

Om de begrenzing van het bedrijf goed te kunnen vaststellen, is gewerkt volgens de controlebenadering, specifiek de operationele controle. Om deze organisatorische grenzen te bepalen is uitgegaan van het handboek van de CO<sub>2</sub> prestatieladder 3.0. Volgens de laterale methode is inzichtelijk gemaakt of er zich geen C-aanbieders onder de A-aanbieders bevinden.

##### 3.1.1. Grenzen CO<sub>2</sub>-prestatieladdeerverklaring

Dit CO<sub>2</sub>-prestatieladdeerverklaring is van toepassing op B. Steenhuis Sloopwerken B.V. Voor het vaststellen van de boundaries is gekozen voor de methode operational control.

De organisatiegrenzen van B. Steenhuis Sloopwerken B.V. zijn bepaald aan de hand van het organogram van de groep bedrijven waarin B. Steenhuis Sloopwerken B.V. deelneemt. Er is besloten dat alleen gerapporteerd wordt over deelnemingen waar B. Steenhuis Sloopwerken B.V. directe zeggenschap heeft (belang > 50%). Dit houdt in dat alleen gerapporteerd wordt over B. Steenhuis Sloopwerken B.V.



De holdingvennootschappen zijn buiten beschouwing gelaten.

#### 3.2. Bepalen van de operationele grenzen

B. Steenhuis Sloopwerken B.V. registreert en rapporteert zijn CO<sub>2</sub>-uitstoot conform de NEN-ISO 14064-1. Om de scope af te bakenen is gebruik gemaakt van de scope-indeling van het Green House Gas Protocol (GHG-protocol). Hierbij dient opgemerkt te worden dat de CO<sub>2</sub>-prestatieladder 'eigen auto zakelijk' (personal cars for business travel) en zakelijke vliegtuigkilometers (business air travel) tot scope 2 rekent, in tegenstelling tot het GHG-protocol, die deze onderdelen aan scope 3 toeschrijft.

Dit leidt tot de volgende definities van de 3 scopes:

##### **Scope 1:**

Directe emissies door de eigen organisatie, zoals emissies door eigen gebruik van gas (bijv. gas boilers, warmtekrachtinstallaties en ovens) en emissies door het eigen wagenpark.

##### **Scope 2:**

Indirecte emissies die ontstaan in verband met de opwekking van elektriciteit die de organisatie gebruikt. Tot deze emissie wordt ook gerekend de emissies die te maken hebben met "Business Travel" en "Personal Cars for business travel", dit in overeenstemming met de definities die Prorail heeft opgesteld.

**Scope 3:**

Overige indirecte emissies, veroorzaakt door activiteiten van de eigen organisatie, zoals emissies van zakenreizen, gebruik taxi, papierverbruik en afvalverwerking.

**3.3. Geanalyseerde gegevens conform GHG-protocol**

Gegevens aangegeven met `•` zijn meegenomen in de analyse conform GHG-protocol.

Omschrijving	Aannemersbedrijf Koen Meijer BV
<b>Scope 1</b>	
Brandstof	•
Koelmiddelen	
Zakelijk verkeer	•
<b>Scope 2</b>	
Elektriciteit	•
Zakelijk gebruik privé-auto's	•
Zakelijk luchtverkeer	•
<b>Scope 3</b>	
Papierverbruik	
Woon-werkverkeer	•
Openbaar vervoer	
Afval	•
Onderaanneming	•
Overige emissies	•

## 4. Directe en indirecte GHG emissies

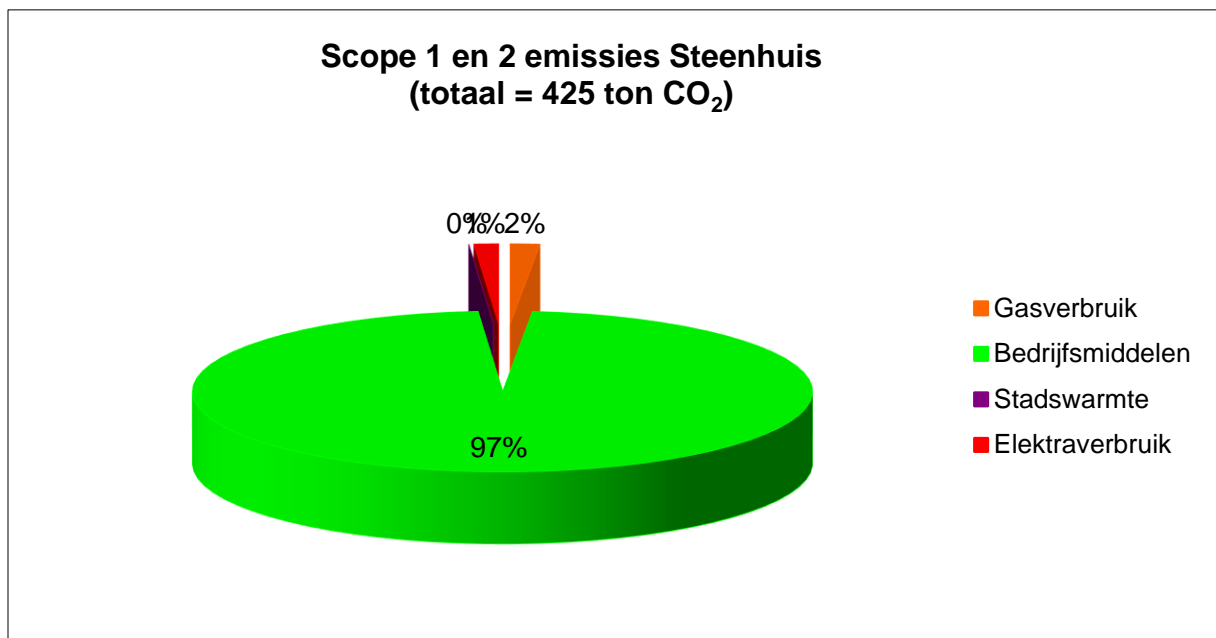
### 4.1. Gekwantificeerde GHG emissies

De CO<sub>2</sub>-emissie van B. Steenhuis Sloopwerken B.V. is weergegeven per jaar in de onderstaande tabel. Aangegeven wordt de hoeveelheid CO<sub>2</sub> veroorzaakt door directe GHG emissies (scope 1) en door indirecte GHG emissies (scope 2).

Deze uitstoot is exclusief koudemiddelen. De verdeling van de emissies over de scopes wordt weergegeven in taartdiagram.

#### 4.1.1. Gekwantificeerde GHG emissies 2019

2019	Uitstoot CO <sub>2</sub> [ton]		
	Scope 1	Scope 2	Totaal
<b>Totaal CO<sub>2</sub>-footprint:</b>	416	9	425



Verdeling CO<sub>2</sub> emissie 2019

#### 4.1.2. Gespecificeerde uitstoot

Van B. Steenhuis Sloopwerken B.V. als geheel is een gespecificeerde berekening van de CO<sub>2</sub> uitstoot opgenomen in de CO<sub>2</sub> footprint.

### 4.2. Verbranding van biomassa

Verbranding van biomassa vond niet plaats binnen B. Steenhuis Sloopwerken B.V. in 2019

### 4.3. GHG verwijderingen

Broeikasgasverwijdering vond niet plaats binnen B. Steenhuis Sloopwerken B.V. in de periode 2019.

#### 4.4. Uitsluitingen

Gebruik van aircorefrigerants (koude middelen) behoort tot de directe GHG emissies, maar was over 2019 niet bekend. De CO<sub>2</sub>-prestatieladder vermeldt dat de emissie door lekkage van koude middelen niet verplicht hoeft te worden gerapporteerd. Omdat extrapolatie aan de hand van aannames wegens de specifieke eigenschappen van de verschillende koudemiddelen onbetrouwbaar is, is ervoor gekozen om de koude middelen niet in het totaal mee te rekenen.

#### 5. Kwantificeringsmethoden

Voor het kwantificeren van de CO<sub>2</sub>-uitstoot is gebruik gemaakt van diverse bronnen, welke in de onderstaande tabel zijn weergegeven.

Omschrijving	Bron
<b>Scope 1</b>	
Brandstof	Opgave leveranciers, facturen of tankbonnen
Koelmiddelen	n.v.t.
Zakelijk verkeer	Opgave leveranciers, facturen of tankbonnen
<b>Scope 2</b>	
Elektriciteit	Facturen leveranciers
Zakelijk gebruik privé-auto's	Kilometerdeclaraties
Zakelijk luchtverkeer	Opgave luchtvaartmaatschappij
<b>Scope 3</b>	
Afval	Facturen afvalverwerkers
Inkoop diensten en materiaal	Facturen leveranciers
Woon-werk	Overzicht administratie

#### 6. GHG emissies en verwijderingsfactoren

Vanaf 2018 zijn de emissiefactoren vanaf [www.co2emissiefactoren.nl](http://www.co2emissiefactoren.nl) gehanteerd. Omdat het gaat om zeer specifieke emissiefactoren op (inter)nationaal niveau, zijn de gehanteerde emissiefactoren zeer geschikt voor het omrekenen van de broeikasgas activiteiten data naar de daarmee gepaard gaande CO<sub>2</sub>-emissie. Daar waar de CO<sub>2</sub>-prestatieladder geen emissiefactoren geeft (bijv. Ad-blue), worden internationaal erkende emissiefactoren gebruikt. Omdat de internationale factoren minder specifiek zijn, is de daarmee berekende CO<sub>2</sub>-uitstoot minder nauwkeurig. Betere factoren zijn echter niet beschikbaar. In de gespecificeerde berekening in bijlage 1 zijn tevens de gebruikte emissiefactoren aangegeven. Het basisjaar 2018 is opnieuw berekend na aanleiding van de wijzigingen van de emissiefactoren zoals bepaald op [www.co2emissiefactoren.nl](http://www.co2emissiefactoren.nl)

Verwijderingsfactoren (removalfactors) zijn niet van toepassing.

#### 7. Nauwkeurigheid

De gepresenteerde resultaten in bijlage 1 moeten worden geïnterpreteerd als 'best-guess'-waarden, omdat de meeste invoervariabelen omgeven worden door een onzekerheidsmarge. Deze onzekerheid wordt bepaald door de onzekerheid in de beschikbare data. De onzekerheidsmarge van de invoervariabelen die betrekking hebben op de beschikbare energiegebruikdata hebben een aanvaardbare onzekerheidsmarge. Voor de energienota's is gekozen om in eerste instantie het verbruik over te nemen van de nota's vanaf januari tot en met september voor de Oosterstraat en een schatting te maken voor de overige maanden daar de overzichten van het gehele jaar ontbreken door overstap naar een nieuwe leverancier. Deze cijfers zijn verwerkt in de footprint. Door een misverstand met de leverancier heeft er geen inkoop van Nederlandse groene stroom plaatsgevonden. Per december 2020 is dit aangepast.

## 8. Reductiedoelstellingen

### 8.1. Reductiedoelstellingen en voortgang reductieprogramma

Voor de periode 2019 tot en met 2022 heeft B. Steenhuis Sloopwerken B.V. als algehele doelstelling de totale CO<sub>2</sub>-emissie voor scope 1 met ruim 40 ton te verminderen ten opzichte van het basisjaar 2018 (439 ton). Dit komt overeen met ongeveer 10% van de totale uitstoot in 2018. Voor scope 2 emissies is de doelstelling om deze te verminderen met 11 ton naar 0. Om de voortgang in de doelstellingen te meten, worden deze ook gerelateerd aan het aantal FTE.

Basisjaar 2018	Uitstoot CO <sub>2</sub> [ton]		
	Scope 1	Scope 2	Totaal
<b>Totaal CO<sub>2</sub>-footprint</b>	439	11	450

Zie voor analyse het document verantwoording reductiedoelstellingen 2019

### 8.2. Trends binnen het bedrijf op het gebied van energiereductie

#### **Gebruik groene energie:**

Door een misverstand met de leverancier heeft er geen inkoop van Nederlandse groene stroom plaatsgevonden. Per december 2020 is dit aangepast.

#### **Installaties:**

Door aanpassingen te doen aan de schakeltijden van verwarmings- en luchtbehandelinginstallaties en vaker energiezuinige verlichting toe te passen kunnen besparingen worden gerealiseerd. Binnen projecten wordt de logistiek zo optimaal mogelijk ingedeeld, zodat er geen onnodige vracht en/of autoritten nodig zijn. Bij vervanging wordt de conventionele verlichting vervangen door LED verlichting. Hier is medio 2019 mee gestart.

#### **Groener wagenpark:**

Het wagenpark wordt groener doordat bij de aanschaf van nieuwe vervoermiddelen de CO<sub>2</sub>-uitstoot per kilometer een van de selectiecriteria is. Daarnaast worden bestuurders proactief benaderd wanneer het geregistreerde brandstofverbruik daartoe aanleiding geeft.

#### **Energie-efficiencyplannen:**

Voor diverse onderdelen zullen energie-efficiencyplannen worden opgesteld. Hierbij worden de resultaten uit de energie-audits gebruikt. Wanneer de plannen hiervoor aanleiding geven zullen aanpassingen worden doorgevoerd om het energieverbruik terug te dringen.

#### **Mogelijkheden voor individuele bijdrage:**

Nieuwe ideeën voor duurzaam bouwen en energiebesparing zijn van harte welkom. We nodigen dan ook iedereen van harte uit met ideeën te komen of deel te nemen aan werkgroepen met als doel energie te besparen. Ideeën, voorstellen en suggesties kunnen worden ingediend bij [info@steenhuis-sloopwerken.nl](mailto:info@steenhuis-sloopwerken.nl)

### 8.3. Energiemanagementprogramma

B. Steenhuis Sloopwerken B.V. heeft een energiemanagementprogramma opgesteld conform ISO 50001. Dit geeft ons een basis voor een goede sturing op het gebied van energie-efficiency.

### 8.4. Energiebeleid

B. Steenhuis Sloopwerken B.V. beschikt over een MVO-beleidsverklaring. Hierin is het energiebeleid van de groep opgenomen. Het MVO beleid maakt onderdeel uit van het KVGGM- systeem.



## 9. Communicatie

### 9.1. Communicatie en communicatieplan

B. Steenhuis Sloopwerken B.V. communiceert intern en extern over haar eigen CO<sub>2</sub>-uitstoot. Ook worden doelstellingen op dit gebied gepubliceerd. Communicatieschema's, taken, verantwoordelijkheden en middelen op het gebied van CO<sub>2</sub>-reductie zijn vastgelegd in ons KVGM-systeem. Inhoudelijke communicatie over onze CO<sub>2</sub>-uitstoot, onze CO<sub>2</sub>-reductiedoelstellingen en de voortgang hierop, zijn op de website van B. Steenhuis Sloopwerken B.V. te vinden.

### 9.2. Deelname aan initiatieven

B. Steenhuis Sloopwerken B.V. neemt deel aan CO<sub>2</sub>-initiatieven en project-/werkgroepen door middel van het bezoeken van congressen. Doelstelling hiervan is om kennis en ervaring te delen betreffende energie-efficiency en CO<sub>2</sub>-uitstoot.

Voor de deelname aan project- en werkgroepen en andere initiatieven wordt, naast de personele inbreng, jaarlijks budget vastgesteld.

### 9.3. Eigen bijdrage

Ideeën om de efficiëntie of het energieverbruik van B. Steenhuis Sloopwerken B.V. te verbeteren zijn van harte welkom! We nodigen dan ook iedereen deze te melden via [info@steenhuis-sloopwerken.nl](mailto:info@steenhuis-sloopwerken.nl)

### 9.4. CO<sub>2</sub>-uitstoot in de keten

Er is een ketenanalyse met betrekking tot verwerking van sloopafval opgesteld.